

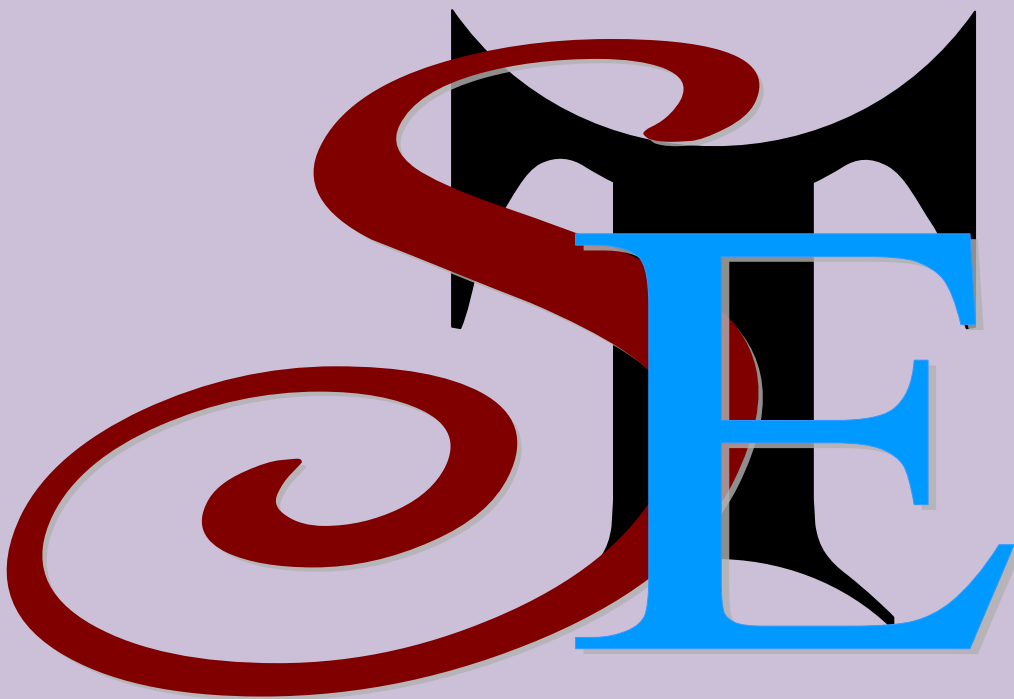


INSTITUT PEDAGOGIQUE NATIONAL  
DE L'ENSEIGNEMENT TECHNIQUE ET PROFESSIONNEL

---

**REVUE INTERNATIONALE DES SCIENCES  
ET TECHNOLOGIES DE L'EDUCATION**

---



Juin 2017 N° 007









**INSTITUT PEDAGOGIQUE NATIONAL  
DE L'ENSEIGNEMENT TECHNIQUE ET  
PROFESSIONNEL**

---

**CENTRE DE RECHERCHE ET DE PRODUCTION**

---

**REVUE INTERNATIONALE DES SCIENCES  
ET TECHNOLOGIES DE L'EDUCATION**

---

Directeur de Publication ..... : Dr BERTE Zakaria, IPNETP

Secrétaire de Publication ..... : Dr KONE Koko Siaka, IPNETP

Directeur Scientifique ..... : Pr Kanvally FADIGA, ENS

*Membres du comité scientifique*

Pr BAHA Bi YOUZAN D. ....: Université de Cocody Abidjan

Pr KOUADIO Bénié Marcel .....: Université de Cocody Abidjan

Pr SANGARE Moustapha Karam.....: INPHB, Yamoussoukro

Pr GBONGUE Jean-Baptiste .....: IPNETP, Abidjan

Dr BERTE Zakaria .....: IPNETP, Abidjan



## TABLE DES MATIERES

<b>I - Editorial</b> .....	9
Zakaria BERTE	
<b>II – Les mécanismes de transformation des compétences dans un processus de leur intégration et de leur transfert par mobilisation de ressources</b>	
Antoine AKPA & Louis LAURENCELLE.....	11
<b>III – Mise en place d’un système de suivi des diplômés de l’ETFP en Côte d’Ivoire</b>	
DAIP .....	31
<b>IV – Soundjata Keita ou le symbole d’une culture et des valeurs négro-africaines</b>	
TOLA TIEGNON Gabriel .....	63
<b>V – Approche sociologique du tutorat et des conflits fonciers ruraux dans la tribu Gotibo de la sous-préfecture de Dignago</b>	
DALEBA Groghuey, DEDY Seri F. & DIGBO Gogui Albert .....	87
<b>VI – Risques environnementaux et enjeux socioéconomiques de l’occupation d’un espace côtier à Lahou-Kpanda</b>	
Fulbert TRA & MAMBA Tchimou Bernard.....	123
<b>VII – Perception de la nouvelle loi ivoirienne relative au mariage et implications sur les pratiques sociales des couples de la commune de Cocody</b>	
TOH Alain, Eben-Ezer César Léonce KOFFI, YOUL Félix & BOU Gossan .....	145
<b>VIII – Etude des déterminants socioculturels de la faible utilisation des services de santé reproductrice chez les Abbey d’Agboville</b>	
VONAN A. Pierre Claver, AHIBA A. Léon & AGOBE A. Jacob .....	173



## EDITORIAL

**Les mécanismes de transformation des compétences dans un processus de leur intégration et de leur transfert par mobilisation de ressources** aborde les questions relatives au sens et aux liens entre les facteurs de compétence et de performance.

**Mise en place d'un système de suivi des diplômés de l'ETFP en Côte d'Ivoire** propose un diagnostic du dispositif de suivi des diplômés afin d'apprécier l'efficacité externe de ce système.

**Soundjata Kéita ou le symbole d'une culture et des valeurs négro-africaines** montre que l'Afrique regorge d'énormes potentialités culturelles qu'il faut promouvoir.

**Approche sociologique du tutorat et des conflits fonciers ruraux dans la tribu Gotibo de la sous-préfecture de Dignago** analyse les rapports interethniques entre autochtones et migrants dans l'accès à la terre chez les Gotiwa.

**Risques environnementaux et enjeux socioéconomiques de l'occupation d'un espace côtier à Lahou-Kpanda** explique les raisons du maintien des habitants sur la presqu'île malgré le risque environnemental que constitue l'érosion côtière.

**Perception de la nouvelle loi ivoirienne relative au mariage et implications sur les pratiques sociales des couples de la commune de Cocody** présente la dépréciation de cette mesure parlementaire par les familles qui estiment que cette dernière représente un facteur d'instabilité et ne favorise pas une promotion du mariage civil en Côte d'Ivoire.

**Etude des déterminants socioculturels de la faible utilisation des services de santé reproductrice chez les Abbey d'Agboville** recherche les facteurs sociaux qui légitiment le faible recours des femmes du canton Klos à la faible fréquentation des services de santé prénatale.

**BERTE ZAKARIA**  
Directeur Général de l'IPNETP





## MISE EN PLACE D'UN SYSTEME DE SUIVI DES DIPLOMES DE L'ETFP EN CÔTE D'IVOIRE

*Direction de l'Apprentissage et de l'Insertion Professionnelle - DAIP*

**Résumé :** Pour mesurer l'efficacité externe de son dispositif de Formation Professionnelle, et donc le niveau d'adéquation de son offre de formation avec les besoins réels du secteur économique, le SE-ETFP expérimente depuis peu un dispositif de suivi de ses formés. Fondée sur une enquête réalisée auprès des 9906 diplômés de l'année 2016, la DAIP fait l'état des lieux de l'insertion des diplômés de l'ETFP en Côte d'Ivoire. Outre un taux de déperdition des diplômés de 11,4% observé sur une année, l'étude met en évidence un taux net d'insertion de 14,43%. Elle explique ce faible taux d'insertion tant par des facteurs liés au dispositif de formation de l'ETFP (établissements très peu outillés à accompagner les diplômés, faible valorisation de l'entrepreneuriat, délivrance de diplômes très peu demandés sur le marché (BEP et CQP)) que par des raisons liées aux diplômés eux-mêmes (préférence pour les emplois à la Fonction Publique, très peu d'intérêt pour l'auto emploi) ou plus généralement par un marché du travail exsangue où trouver des stages reste difficile.

**Mots clés :** Côte d'Ivoire ; SE-ETFP; DAIP; ETFP; Suivi des diplômés; Taux d'insertion.

**Abstract :** To measure the external effectiveness of its vocational training system, and hence the level of adequacy of its training offer with the real needs of the economic sector, the SE-ETFP has recently been experimenting a tracking device of its trainees. Based on a survey near 9906 graduates of the year 2016, the DAIP provides an update on the integration of TVET graduates in Côte d'Ivoire. In addition to a graduation rate of 11.4% observed over a year, the study shows a net insertion rate of 14.43%. It explains this low insertion rate both by factors linked to the ETFP training system (institutions with little training to accompany graduates, low valuation of entrepreneurship, delivery of diplomas with very little demand on the market (BEP and CQP) or by reasons related to the graduates

themselves (preference for jobs in the Public Service, very little interest in self-employment) or more generally by a bloodless labor market where finding internships remains difficult.

**Key Words:** Côte d'Ivoire; SE-ETFP; DAIP; TVET; Graduate tracking; Insertion rate.

## **1.Introduction**

La mesure de l'efficacité externe d'un dispositif de Formation Professionnelle demeure un indicateur important de sa qualité. En effet, les taux d'insertion et de satisfaction sont le baromètre du niveau d'adéquation des formations dispensées avec les besoins réels du secteur économique ; ils s'avèrent indispensables dans le processus de rénovation des formations pour l'atteinte d'un niveau de performance appréciable du dispositif de l'Enseignement Technique et de la Formation Professionnelle (ETFP).

Pourtant, nombreux sont les Etats africains qui ne disposent pas de données fiables sur l'insertion des diplômés issus de leurs établissements de Formation Professionnelle. La Côte d'Ivoire n'échappe pas à cette règle, la situation étant, du reste, aggravée par l'inexistence d'un dispositif exclusivement dédié au suivi des diplômés de l'ETFP.

Aussi, dans le cadre de la vaste réforme du secteur de l'ETFP qu'elle a entrepris, la Côte d'Ivoire a-t-elle inscrit l'Insertion Professionnelle des formés comme un axe majeur du Partenariat Ecole Entreprise. L'insertion professionnelle est désormais un indicateur de bonne gouvernance. Dans cette optique, le Secrétariat d'Etat chargé de l'Enseignement Technique et de la Formation Professionnelle (SE-ETFP) développe un système de suivi des formés de l'ETFP. De façon spécifique, ce système vise à :

- mettre en place un dispositif de suivi des diplômés de l'ETFP ;
- calculer le taux d'insertion des diplômés de 2016 et la définir comme une valeur de référence ;
- augmenter le taux de l'année 2017 de x% par rapport à celui de 2016.

Ainsi, pour la première fois, une enquête sur la situation des diplômés a été réalisée, en collaboration avec la Délégation de l'Union Européenne en Côte d'Ivoire à travers le programme d'Appui Budgétaire. Cette enquête a abouti au calcul du taux d'insertion des diplômés de 2016.

Le présent article est un condensé du rapport d'enquête publié dans ce cadre.

## **2.Méthodologie**

### **2.1 Population et site d'enquête**

L'enquête s'est déroulée du 22 février au 11 Avril 2017 auprès de neuf mille neuf cent six (9 906) diplômés de l'année 2016 issus des établissements publics de Formation Professionnelle. Elle a concerné exclusivement les titulaires du Certificat de Qualification Professionnelle (CQP), du Certificat d'Aptitude Professionnelle (CAP), du Brevet d'Etudes Professionnelles (BEP), du Brevet Professionnel (BP) et du Brevet de Technicien (BT) de cinquante-six (56) établissements sur l'ensemble des cinquante-neuf (59) établissements publics de Formation Professionnelle que compte la Côte d'Ivoire.

Seuls six (6) des soixante-deux (62) établissements du SE-ETFP ne sont pas concernés par l'enquête. Il s'agit des trois (03) Lycées Techniques (Cocody, Yopougon et Bouaké) qui préparent au diplôme du baccalauréat et de trois (03) CFP (Boundiali, Gbon et Ouangolo) qui n'ont pas encore de diplômés, en raison de leur ouverture récente.

Sur les 9906 diplômés de l'année 2016, 8777 ont été enquêtés, soit un taux de couverture de 88,6%.

## **2.2 Organisation de l'enquête**

L'enquête a consisté à recueillir des informations pertinentes sur la situation post-formation de chaque diplômé de l'année 2016 à travers un questionnaire rempli par le diplômé lui-même, par appel téléphonique du SERFE ou en ligne.

### **▪ Conception des outils de collecte des données**

Pour la collecte des informations, une Fiche d'Enquête (Questionnaire), une Application Excel, et un Tableau de Suivi de l'enquête ont été conçus par la Direction de l'Apprentissage et de l'Insertion Professionnelle (DAIP) en collaboration avec l'ONUDI-PROFORME.

Ces différents outils de collecte des données ont été consolidés avec les inputs de la Direction de la Planification et des Statistiques (DPS) et des Secrétaires Exécutifs chargés des Relations Formation-Emploi (SERFE) des différents établissements concernés par l'enquête.

### **▪ Renforcement des capacités des SERFE**

Les capacités des SERFE ont été renforcées au cours d'un atelier organisé à Bouaké du 12 au 19 février 2017 avec l'appui de l'ONUDI.

### **▪ Constitution de la base de données pour l'enquête**

- La base de données des admis aux examens de fin de formation au titre de l'année 2016 a été recueillie auprès de la DECOB de l'ETFP ;



- Cette base de données de la DECOB a été croisée avec celle du CPNTIC chargé de l'immatriculation des élèves et la confection des badges. Cela a permis de recueillir les contacts disponibles sur les diplômés ;
- Des données brutes ont été également recueillies auprès des 56 écoles concernées par l'enquête.  
Au total, l'enquête a concerné 9906 diplômés de l'année 2016.

- ***Déroulement de l'enquête***

- Les outils de collecte des données, les listes des diplômés 2016 par école ainsi que des fichiers pré-renseignés ont été mis à la disposition des SERFE ;
- Des points hebdomadaires ont été faits avec les SERFE sur l'état d'avancement de l'enquête par école tout au long de l'enquête ;
- Les SERFE ont reçu régulièrement les consignes nécessaires pour le bon déroulement de l'enquête ;
- Des correspondances ont été adressées aux chefs d'établissement par le Directeur de la Formation Professionnelle Initiale (DFPI) pour leur implication effective ;
- Une séance de travail présidée par Monsieur le Secrétaire d'Etat, a réuni le 04 avril 2017, tous les chefs d'établissement impliqués dans le processus de collecte d'information des diplômés. Ce fut l'occasion de faire à la fois un bilan à mi-parcours de l'enquête et des propositions visant à atteindre un taux de couverture des diplômés dans une proportion correspondant aux normes internationales ;

- Des communiqués de presse ont été faits par le Service de Communication du Cabinet à l'attention des diplômés.

- ***Mise en place d'une Cellule Technique***

Une Cellule Technique pour le pilotage du projet a été mise en place à la DAIP.

Cette cellule composée des techniciens des Directions Centrales impliquées dans le processus de l'enquête, a tenu des réunions hebdomadaires pour le bon déroulement de l'étude.

- ***Traitement des données***

Le traitement des données s'est déroulé du 1er avril au 15 mai 2017.

- **Méthodologie de traitement des données :** Le traitement des données s'est fait à travers les activités suivantes :
  - Vérification de la concordance des informations sur les fiches physiques et les données numériques renseignées par les SERFE ;
  - Appels téléphoniques des diplômés n'ayant pas pu être joints par les SERFE. Un centre d'appel a été installé à l'IPNETP à cet effet ;
  - Saisie des données manquantes ;
  - Apurement des données numériques ;
  - Création de quatre (04) sous-bases de 12 établissements ;
  - Codification ;
  - Création de la base de données standard par la fusion des quatre (04) sous-bases ;
  - Tabulations des indicateurs principaux ;
  - Filtrage, désagrégation et calcul des taux ;
  - Statistiques descriptives.

- **Logistique utilisée :**
  - Une salle informatique équipée de 30 ordinateurs de la DPS et de l'IPNETP ;
  - Une connexion wifi ; Une (01) imprimante ; des consommables bureautiques ;
  - Quinze (15) opérateurs de saisie ; Dix (10) techniciens et ingénieurs.

## 2.3 Quelques notions

### ▪ *La notion d'insertion*

Un diplômé est inséré lorsqu'il occupe un poste de travail en Auto Emploi, en Entreprise Privée ou en Administration Publique et pour lequel il perçoit une rémunération.

Le diplômé alors en situation de travail, jouit d'un contrat à durée déterminée (CDD), à durée indéterminée (CDI) ou d'un contrat verbal.

Ainsi, sera considéré comme inséré, un diplômé ayant l'une des situations ci-dessous :

- diplômé installé à son propre compte : en Auto-emploi ;
- diplômé travaillant dans une entreprise privée avec un contrat CDD, CDI ou verbal ;
- diplômé fonctionnaire ;
- diplômé en situation de stage de perfectionnement et pré-emploi.

Cette conception est renforcée par le « *Guide méthodologique pour l'analyse sectorielle de l'éducation* » coédité par l'UNESCO, UNICEF et la Banque Mondiale sur la mesure de l'efficacité externe de l'ETFP de septembre 2014.

Outre les diplômés « **Insérés** », l'enquête fournit des indicateurs sur les diplômés « **Sans Emploi** » et les diplômés qui poursuivent leurs « **Etudes** ».

▪ ***Le taux net d'insertion***

Dans le cadre de la présente étude, le taux d'insertion des diplômés est défini comme étant le pourcentage de diplômés occupant un emploi, sur l'ensemble des diplômés présents sur le marché du travail issus de la Formation Professionnelle Initiale dans les 56 établissements publics de formation.

▪ ***Le taux brut d'insertion***

Le taux brut d'insertion des diplômés est défini comme étant le pourcentage de diplômés occupant un emploi, sur l'ensemble des diplômés enquêtés aussi bien en situation d'étude que sur le marché du travail.

### **3. Résultats**

1. ***3.1 Présentation des Résultats de la répartition des diplômés de l'Enquête 2016***

2. ***Tableau 1: Résultats de la répartition des diplômés de l'Enquête***

LIBELLES	EFFECTIFS	POURCENTAGES
<b>DIPLOMES DE L'ANNEE 2016</b>	9 906	
DIPLOMES ENQUETES	8 777	100,00
Diplômés en étude	2388	27,21
Diplômés sur le marché du travail	6389	72,79
DIPLOMES INSERES	922	14,43
Entreprise privée	450	48,81
Fonction publique	41	04,45
Auto emploi	90	09,76
Stage	341	36,98
DIPLOMES SANS EMPLOI	5467	85,57

Source : Enquête insertion professionnelle 2017 des diplômés des établissements publics de la Formation Professionnelle

- **8777** diplômés sur un effectif total de **9 906** diplômés de l'année 2016 ont été enquêtés ; soit un **taux de couverture de 88,60%**.
- Au total, les diplômés se répartissent en deux (02) groupes huit (08) mois après l'obtention de leurs diplômes :
  - Les « **diplômés en Etude** » ; c'est-à-dire ceux qui ont décidé de poursuivre leurs études. Ils représentent **27,21%** des diplômés enquêtés.
  - Les « **diplômés présents sur le marché du travail** ». au nombre **6 389** enquêtés soit **72,79%**. Ils représentent la cible principale de la présente enquête.  
**922 sont en situation de travail**; ce qui représente un taux net d'insertion de **14.43%** des diplômés sur le marché du travail.
- Il convient de noter par ailleurs que **5467 diplômés sont sans emploi** ; soit un taux de **85,57%**.
- **Les diplômés insérés** se subdivisent en quatre (04) situations professionnelles :
  - **450** diplômés ayant trouvé un emploi en **Entreprise Privée**, soit **48,81%**;
  - **41** diplômés ayant trouvé un emploi à la **Fonction Publique** (Administration Publique). Ils représentent **4,45%**;
  - **90** diplômés insérés par voie d'**Auto Emploi** soit **9,76%**;
  - **341** diplômés en stage au sein d'une entreprise. Ils représentent **36,85%**.

### **3. 3.2 Indicateurs d'insertion sur les diplômés enquêtés**

Sur l'ensemble des diplômés de l'année 2016, quasiment les trois quarts ( $\frac{3}{4}$ ) sont sur le marché du travail. Le  $\frac{1}{4}$  restant poursuit les études pour l'obtention de diplômes supérieurs. On remarque donc un taux de chômage élevé dans la population des diplômés de l'ETFP de 2016.

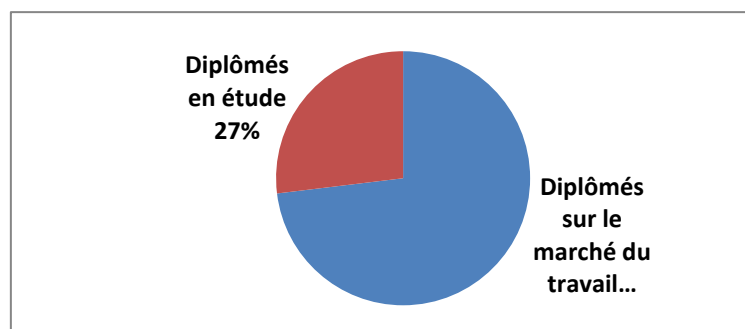
**4. Tableau 2 : Répartition des enquêtés par diplôme et selon la situation après formation**

DIPLOMES	AUTO EMPLOI	ENTREPRISE PRIVEE	FONCTION PUBLIQUE	STAGIAIRE	SANS EMPLOI	SUR LE MARCHE	ETUDE	TOTAL
BEP					5	5	21	26
BP		13	1	8	78	100	1	101
BT	23	273	22	194	3216	3728	1727	5455
CAP	67	164	18	139	2165	2553	636	3189
CQP					3	3	3	6
TOTAL	90	450	41	341	5467	6389	2388	8777

Source : Enquête insertion professionnelle 2017 des diplômés des établissements publics de la Formation Professionnelle

Par ailleurs, il y a plus de diplômés sur le marché du travail qu'en étude pour chaque type de diplôme en ETEP. Les plus en vogue se retrouvent au niveau du BT et du CAP avec des taux respectifs de 68,34 % et 80%. Ces deux diplômes offrent une qualification qui permet aux apprenants de se situer sur le marché de travail.

**5. Graphique 1 : Pourcentage des diplômés en étude et sur la marché du travail**



Source : Enquête insertion professionnelle 2017 des diplômés des établissements publics de la Formation Professionnelle

### 3.3 Répartition des diplômés insérés

#### 6. Tableau 3 : Répartition des diplômés insérés

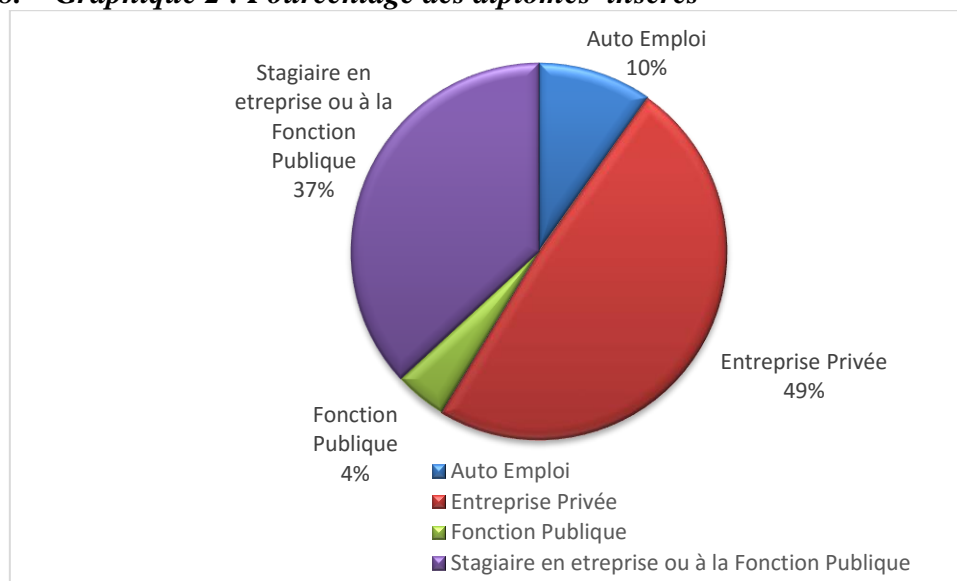
DIPLOMES	AUTO EMPLOI	ENTREPRISE PRIVEE	FONCTION PUBLIQUE	STAGIAIRE	TOTAL INSERES	TOTAL SUR LE MARCHE	%
BEP					0	5	0,00
BP		13	1	8	22	100	22,00
BT	23	273	22	194	512	3728	13,73
CAP	67	164	18	139	388	2553	15,20
CQP					0	3	0,00
TOTAL	90	450	41	341	922	6389	14,43

Source : Enquête insertion professionnelle 2017 des diplômés des établissements publics de la Formation Professionnelle

- ❖ 22 titulaires du Brevet Professionnel (BP) sur 100 sont insérés sur le marché du travail ; soit un taux d'insertion de 22% ;
- ❖ Le Certificat d'Aptitude Professionnelle (CAP) et le Brevet de Technicien (BT), ont respectivement un taux d'insertion de 15,20% et 13,73% ;
- ❖ Aucun diplômé du Brevet d'Enseignement Professionnel (BEP) ou du Certificat de Qualification Professionnelle (CQP) à la recherche d'un emploi n'est inséré. La difficulté d'insertion des CQP et BEP peut être un facteur explicatif du nombre relativement élevé des titulaires pour qui la poursuite des études s'apparente à un sésame.

7. **3.3.1 Répartition des diplômés insérés par situation d'emploi**

8. **Graphique 2 : Pourcentage des diplômés insérés**



Source : Enquête insertion professionnelle 2017 des diplômés des établissements publics de la Formation Professionnelle

- ❖ 49%, soit près de la moitié des diplômés insérés sont recrutés par les Entreprises Privées ;
- ❖ 37% des diplômés sont en situation de stage dans les entreprises privées ou à la Fonction Publique ;
- ❖ Seulement 10% des diplômés sont en Auto Emploi ;
- ❖ La Fonction Publique n'emploie que 4 % des diplômés.

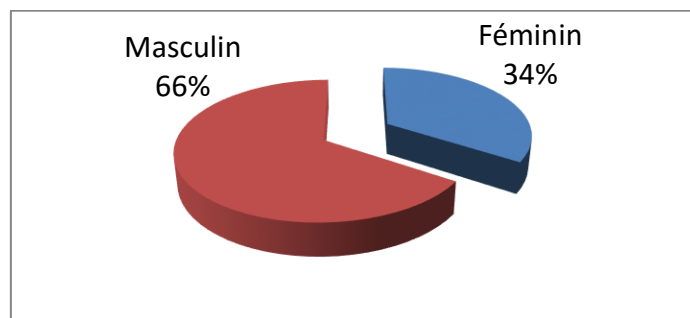
Les diplômés titulaires du BT et du CAP sont les plus insérés contrairement aux titulaires du CQP et du BEP.



### 9. 3.3.2 Répartition des diplômés insérés selon le Genre

Sur l'ensemble des diplômés à la recherche d'un emploi, les hommes ont le meilleur taux d'insertion qui s'élève à 64 % contre 34 % chez les femmes.

### 10. Graphique 3 : Pourcentage des diplômés insérés selon le Genre



Source : Enquête insertion professionnelle 2017 des diplômés des établissements publics de la Formation Professionnelle

Lorsqu'on examine la situation des diplômés insérés selon le genre et la situation d'emploi, on retrouve une répartition presque équitable uniquement à la fonction publique et au niveau des stages. Les hommes sont plus représentés dans l'auto-emploi et le secteur privé.

### 11. Tableau 4 : Répartition selon le genre et la situation d'emploi

	Auto Emploi	Entreprise Privée	Fonction Publique	Stagiaires	Insérés	Total sur marché	Taux Net Insertion (%)
Féminin	8	143	16	148	315	2445	12,88
Masculin	82	307	25	193	607	3944	15,39
Total	90	450	41	341	922	6389	14,43

Source : Enquête insertion professionnelle 2017 des diplômés des établissements publics de la Formation Professionnelle

### 12. 3.3.3 Répartition des insérés par Secteur d'activité de la filière de formation

La majorité des diplômés se retrouvent sans emploi dans une proportion de 62,46%. Le secteur industriel accueille le plus de diplômés ETFP, suivi par le secteur des services. Egalement, les enquêtés de ces secteurs s'investissent davantage dans les études pour l'obtention d'un diplôme supérieur.

### 13. Tableau 5: Répartition de l'ensemble des diplômés enquêtés selon le secteur d'activité de formation et la situation après formation

	SANS EMPL OI	AUTO EMPL OI	ENTREPRI SE PRIVEE	FONCTI ON PUBLIQ UE	STAGIAI RE	ETUD E	Total Général	TAUX BRUT INSERTI ON (%)	TAUX NET INSERTI ON (%)
PRIMAIRE (Agriculture et Pêche)	28		1		2	9	40	7,5	09,7
SECONDAIRE (Industriel)	345 0	81	331	23	202	107 8	516 5	12,3	15,6
TERTIAIRE (Biens et services)	190 9	9	116	17	134	123 4	341 9	8,1	12,6
Total général	538 7	90	448	40	338	232 1	862 4	10,6	14,5

Source : Enquête insertion professionnelle 2017 des diplômés des établissements publics de la Formation Professionnelle

### 14. 3.3.4 Répartition des diplômés enquêtés et des insérés par tranche d'âge

Il ressort que les diplômés les plus insérés appartiennent à la tranche d'âge de 18 à 25 ans avec un taux de 53%, suivis des enquêtés âgés de 26 à 35 ans dans une proportion de 37%. Les diplômés en situation de difficulté se situent dans la tranche de 46 ans et plus.

**15. Tableau 6 : Répartition des diplômés enquêtés selon leur âge et leur situation d'emploi**

Tranches d'Age	Auto Emploi	Entreprise Privée	Fonction Publique	Stagiaire	Total
18 à 25 ans	61	225	7	193	486
26 à 35 ans	22	169	14	138	343
36 à 45 ans	6	47	14	10	77
46 ans et plus	1	9	6		16
TOTAL GENERAL	90	450	41	341	922

Source : Enquête insertion professionnelle 2017 des diplômés des établissements publics de la Formation Professionnelle

**16. 3.3.5 Répartition des insérés selon Adéquation emploi/filière de formation**

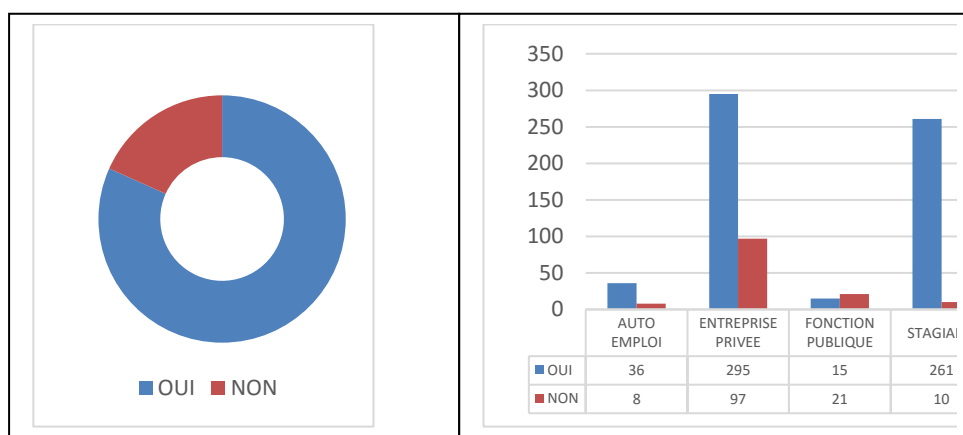
Généralement, les emplois offerts aux diplômés sont en adéquation avec la formation. Ce qui signifie que les formations s'adaptent de plus en plus aux besoins des employeurs.

**17. Tableau 7 : Répartition des diplômés insérés selon l'adéquation emploi/filière de formation et le type d'emploi**

	AUTO EMPLOI	ENTREPRISE PRIVEE	FONCTION PUBLIQUE	STAGIAIRE	Total	POURCENTAGES
OUI	36	295	15	261	607	81,7
NON	8	97	21	10	136	18,3
Total	44	392	36	271	743	100

Source : Enquête insertion professionnelle 2017 des diplômés des établissements publics de la Formation Professionnelle

**18. Graphiques 4 & 5 : Répartition des diplômés insérés selon l'adéquation Formation-Emploi**



Source : Enquête insertion professionnelle 2017 des diplômés des établissements publics de la Formation Professionnelle

**19. 3.3.6 Répartition par Satisfaction par rapport à l'emploi**

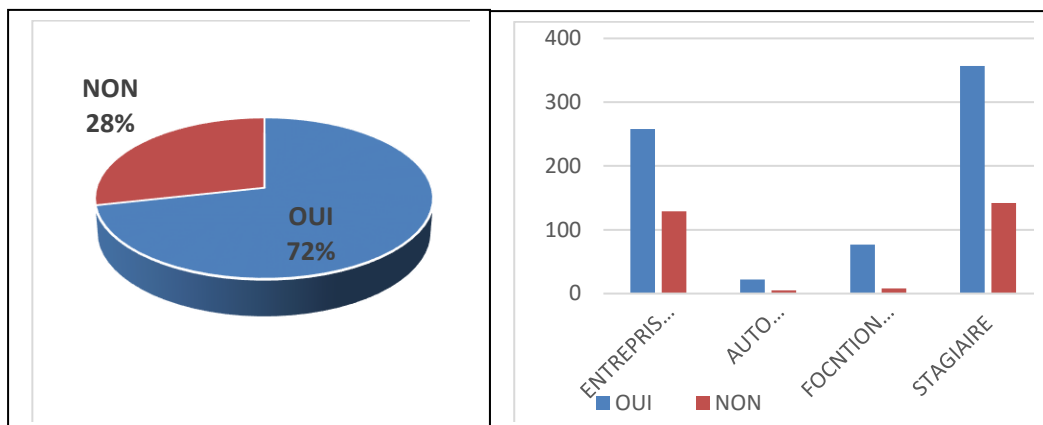
Les diplômés qui se sont exprimés sont globalement satisfaits de leur situation d'emploi.

**20. Tableau 8 : Répartition des diplômés insérés selon leur satisfaction vis-à-vis de leur emploi**

	insérés en entreprise privée		insérés à la fonction publique		insérés à leur propre compte		Total
	EFFECTIFS	POURCENTAGES	EFFECTIFS	POURCENTAGES	EFFECTIFS	POURCENTAGES	
OUI	258	66,67	22	81,5	77	90,6	357
NON	129	33,33	5	18,5	8	09,4	142
Total	387	100	27	100	85	100,0	499

Source : Enquête insertion professionnelle 2017 des diplômés des établissements publics de la Formation Professionnelle

**21. Graphiques 6 & 7 : Répartition des diplômés insérés selon la satisfaction**



Source : Enquête insertion professionnelle 2017 des diplômés des établissements publics de la Formation Professionnelle

**3.3.7 Répartition par Durée d'obtention de l'emploi**

Sur les diplômés ayant indiqué leur durée de recherche d'un premier emploi, les plus nombreux ont obtenu un emploi dans une période 3 à 6 mois, soit 27%.

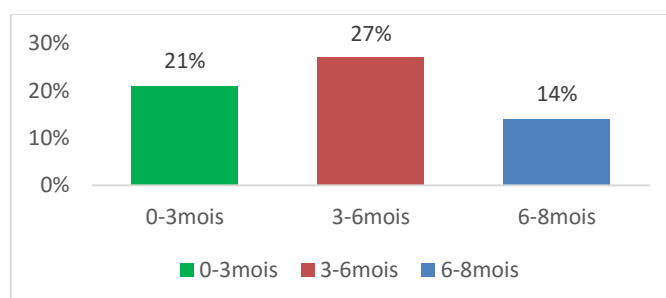
**La durée moyenne de recherche d'emploi est donc d'environ 4 mois.**

**22. Tableau 9: Répartition des diplômés insérés selon leur durée mise après formation pour obtenir leur emploi et selon le type d'emploi**

	AUTO EMPLOI	ENTREPRISE PRIVEE	FONCTION PUBLIQUE	STAGIAIRE	Total	POURCENTAGES
0-3mois	10	27	1	15	53	20,6
3-6mois	7	45	2	15	69	26,8
6-9mois	1	32	1	3	37	14,4
DÉJÀ EMBAUCHE	0	86	25		111	38,1
Total	18	165	29	45	270	100

Source : Enquête insertion professionnelle 2017 des diplômés des établissements publics de la Formation Professionnelle

**23. Graphique 8 : Pourcentage des diplômés insérés selon la durée de recherche d'emploi**



Source : Enquête insertion professionnelle 2017 des diplômés des établissements publics de la Formation Professionnelle

**24. 3.3.8 Répartition par Type de contrat**

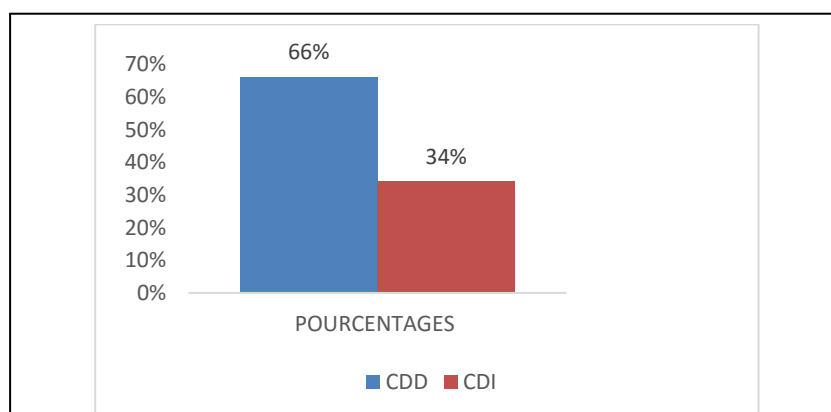
Les diplômés en Contrat à Durée Déterminée (CDD) sont plus nombreux les diplômés en Contrat à Durée Indéterminée (CDI).

**25. Tableau 10: Répartition des diplômés insérés en entreprise privée selon le type de contrat**

	EFFECTIFS	POURCENTAGES
CDD	271	66,3
CDI	138	33,7
Total	409	100

Source : Enquête insertion professionnelle 2017 des diplômés des établissements publics de la Formation Professionnelle

**26. Graphique 9 : Pourcentage des diplômés insérés selon Le type de contrat de travail**



Source : Enquête insertion professionnelle 2017 des diplômés des établissements publics de la Formation Professionnelle

#### **4. Discussion / Observations**

Au terme de l'étude qui a porté sur les diplômés de l'année 2016 formés dans les établissements publics de Formation Professionnelle de l'ETFP, 8 777 diplômés ont été enquêtés soit un taux de couverture de 88,60 %.

Au total, 6 389 diplômés de l'année 2016, soit 73% étaient sur le marché du travail contre 2 388 diplômés, soit 27% en étude pendant la période de l'enquête.

Il ressort de l'étude que **Neuf cent vingt-deux (922)** diplômés ont été insérés dans le tissu socioprofessionnel huit (08) mois après l'obtention sur **6389** diplômés initialement sur le marché du travail, **soit un taux net d'insertion de 14,43%**.

L'on relève la **faiblesse du nombre d'insérés, par conséquent du taux d'insertion 2016.**

L'enquête met en relief les faiblesses du système de Formation Professionnelle en Côte d'Ivoire en matière d'insertion professionnelle de ses diplômés.

La faiblesse du taux d'insertion est imputable à des facteurs aussi bien endogènes qu'exogènes au système de Formation Professionnelle.

➤ **Facteurs liés au dispositif de formation de l'ETFP**

**Les établissements sont très peu outillés à accompagner les diplômés**

Les établissements de formation sont très peu outillés à accompagner les sortants dans le processus de recherche d'emploi. Comme l'attestent les résultats de l'enquête, très peu de diplômés insérés ont bénéficié de l'appui des structures de formation. **Certains établissements ont enregistré des taux d'insertion nuls.**

**L'entrepreneuriat n'est pas suffisamment valorisé**

Les programmes d'enseignement ne semblent pas valoriser suffisamment l'entrepreneuriat ; d'où le manque d'intérêt exprimé par les diplômés enquêtés pour l'auto emploi.

**Des diplômes très peu demandés sur le marché (BEP et CQP) sont encore délivrés dans nos établissements de formation professionnelle**



Ces deux diplômes semblent très peu demandés par les entreprises. Pour maximiser leurs chances d'accès à l'emploi, les diplômés du CQP et du BEP optent pour les études préparant aux diplômes immédiatement supérieurs.

**Des filières de formation enregistrent un taux d'insertion nul**

Des filières ont à la fois un nombre de diplômés et d'insérés relativement faibles.

➤ **Les raisons liées aux diplômés eux-mêmes**

**Les diplômés ont une préférence pour les emplois à la Fonction Publique**

Les diplômés enquêtés ont dans une large majorité une préférence pour les emplois en administration publique alors qu'il existe très peu de concours d'accès à la fonction publique ouverts à certains types de diplômes de l'ETFP.

**Les diplômés expriment très peu d'intérêt pour l'auto emploi.**

Seulement 90/920 diplômés se sont installés à leur propre compte. Très peu d'entre eux ont une idée de projet.

➤ **Des facteurs exogènes freinent l'insertion des diplômés**

**Les diplômés éprouvent des difficultés pour avoir des stages en entreprise**

L'accès aux entreprises privées, même pour un stage, apparaît comme un parcours du combattant pour les diplômés. Des diplômés n'ont jamais obtenu de stage après leur diplômes ; ce qui ne leur permet pas d'acquérir une expérience professionnelle capable de faciliter leur insertion professionnelle.

## 5. Conclusion / Recommandations

Au total, en l'espace d'une année, 11,4% des diplômés de l'ETFP n'ont pu être retrouvés pour les besoins de l'enquête. Pour les 8777 diplômés de l'année 2016, le calcul du taux d'insertion des diplômés met en avant un taux net d'insertion de 14,43%. Ce faible taux d'insertion est imputable tant à des facteurs liés au dispositif de formation de l'ETFP qu'à des raisons liées aux diplômés eux-mêmes ou plus généralement par un marché du travail exsangue où trouver des stages reste difficile.

Aussi, au regard des faiblesses relevées, quelques recommandations sont faites.

- Formaliser le dispositif de suivi et d'appui à l'insertion professionnelle des diplômés.
- Promouvoir les filières porteuses ;
- Actualiser les programmes de formation en vue de les adapter aux réalités du secteur productif ;
- Mettre en place un dispositif national d'accompagnement des diplômés depuis l'établissement en passant par les directions régionales et départementales jusqu'aux structures en chargées de l'insertion des formés.
- Renforcer les capacités des acteurs en charge de l'appui à l'insertion professionnelle ;
- Développer l'entrepreneuriat dans les établissements de Formation Professionnelle afin de promouvoir l'auto emploi ;
- Renforcer le partenariat Ecole/Entreprise afin de faciliter l'insertion des diplômés ;
- Mettre en place une politique d'aide à l'insertion professionnelle à travers des « projets d'Appui à l'Insertion Professionnelle » ;
- Initier des projets de formation qualifiante à visée d'insertion professionnelle.

## BIBLIOGRAPHIE

- ❖ **Guide méthodologique pour l'analyse sectorielle de l'Education,**  
Volume 1&2, Edition septembre 2014.

### **ANNEXE 1 : Note comparative des taux d'insertion.**

Les enquêtes sur l'insertion professionnelle des sortants d'un système éducatif sont des enquêtes indispensables pour cerner l'efficacité externe d'un dispositif de formation. La nécessité de ce type d'enquête ou de dispositif est encore plus accrue pour les sortants de la Formation Professionnelle, vue sa vocation.

Cette nécessité a été comprise par de nombreux pays du Nord, par exemple la France.

En France, la Direction de l'Evaluation, de la Prospective et de la Performance du Ministère de l'Education Nationale de l'Enseignement Supérieur et de la Recherche publie depuis les années 90, des notes sur l'insertion professionnelle des apprentis. ***La note numéro 13 de Mai 2016 fait état d'un taux d'insertion des apprentis sortis en Février 2015 de 66%, 07 mois après leur fin de formation.***

En Afrique, les pays ayant compris l'importance de la production ces chiffres semblent être ceux du Maghreb, et notamment la Tunisie. ***Le Rapport Pays de la Tunisie lors de la Conférence des Ministres du Pole Qualité Inter Pays pour le Développement des Compétences Techniques et Professionnelles (PQIP-DCTP) en 2014 fait mention d'un taux d'insertion de 40% des diplômés 2009 de la formation professionnelle, 08 mois après leur fin de formation.***

En ce qui concerne les autres pays de l'Afrique, les chiffres sur l'insertion professionnelle des diplômés de la formation professionnelle, voire du système éducatif global, sont quasi-inexistants. Ainsi, en Côte d'Ivoire,

des statistiques sur l'insertion professionnelle des sortants de la Formation Professionnelle n'ont jamais été calculées avant 2017.

L'enquête sur l'insertion professionnelle des diplômés 2016 de la Formation Professionnelle, ivoirienne, menée huit (08) mois après leur fin de formation, est donc une première. **Le taux d'insertion obtenu est de 14,43%, ce qui est largement inférieur à ceux de la Tunisie et de la France.**

**Annexe 2 : Tableau A1: Répartition des diplômés enquêtés selon leur établissement et leur situation d'emploi**

ETABLISSEMENTS	TOTAL ENQUETE	ETUDE	TOTAL SUR LE MARCHE	SANS EMPLOI	TOTAL INSERES	AUTO EMPLOI	ENTREPRISE PRIVEE	FONCTION PUBLIQUE	STAGIAIRE	TAUX NET INSERTION
CFP BONGOUANOU	56	4	52		52	39	13			100
CFP FERKESSEDOUGO U	29	7	22	6	16		15		1	73
CFP LAKOTA	5	3	2	1	1				1	50
EIBMA	4		4	2	2				2	50
CBCG DALOA	159	88	71	44	27	2	17	4	4	38
LP DAOUKRO	74	29	45	31	14		7		7	31
LPH ABIDJAN	359	116	243	173	70	1	40		29	29
CFP SAN PEDRO	27	9	18	13	5				5	28
LP GRAND LAHOU	128	28	100	74	26	1	18		7	26
CFP Korhogo	96	33	63	47	16		6		10	25
CPMI	64	4	60	45	15	1	3	3	8	25
CPMBAT KOU MASSI	342	80	262	200	62	9	50	1	2	24
LP FERKE	277	95	182	139	43	11	28	1	3	24
CFP TOUBA	67	11	56	43	13		8		5	23
CPTI YOPOUGON	122	1	121	93	28		19	1	8	23
CELIA	117	58	59	46	13	1	8	1	3	22
LP SAN PEDRO	87	50	37	29	8		1		7	22
CETC TREICHVILLE	109	90	19	15	4				4	21
EBP YAMO USSOUKRO	75	11	64	51	13		11		2	20
CETI MARCORY	282	25	257	206	51	2	28	16	5	20

*Mise en place d'un système de suivi des diplômes  
de l'ETFP en Côte d'Ivoire - 55*

CFP GUIGLO	35	13	22	18	4	1	3			18
CFP DALOA 1	120	36	84	69	15	8	7			18
CPME BIMBRESSO	228	57	171	141	30			1	29	18
CEP PORT BOUET	864	35	829	686	143	4	44	2	93	17
CETIC TENGRELA	81	34	47	39	8		5	2	1	17
CFP DALOA 2	22	4	18	15	3		2		1	17
CET ADZOPE	130	33	97	83	14	1	4		9	14
CBCG COCODY	402	253	149	128	21	1	14	2	4	14
C.H.A.	87	34	53	46	7		6	1		13
CFP KOUTO	45	22	23	20	3		3			13
LP JACQUEVILLE	530	48	482	428	54	2	29		23	11
CPMA VRIDI	210	10	200	178	22		1		21	11
CPMME KOUMASSI	523	45	478	430	48	2	27	2	17	10
CFP DIVO	102	22	10	9	1				1	10
LYCEE PROF ODIENNE	32	52	50	45	5		5			10
LPC YOPOUGON	585	393	192	178	14	1	9	2	2	7
CFP KATIOLA	74	16	58	54	4		2		2	7
CFP BONDOUKOU	110	42	68	64	4		4			6
CPM BOIS	93	7	86	81	5	3	1		1	6
LP MAN	135	18	117	111	6		2		4	5
CBCG BOUAKE	273	45	20	19	1		1			5
CET BOUAKE	65	93	180	171	9		4		5	5
CET AGBOVILLE	207	4	203	193	10				10	5
CFP YAKRO	45	2	43	41	2		1		1	5
CBCG TREICHVILLE	159	71	89	85	4		2	1	1	4
CET MANKONO	96	39	57	56	1		1			2
CFP GAGNOA	213	23	190	188	2				2	1
LP GAGNOA	204	101	103	102	1		1			1
CETF BKE	367	31	336	334	2			1	1	1
CENTRE CERAMIQUE	18	1	17	17	0					0
CFP ABENGOUROU	85	12	73	73	0					0
CFP AFOTOBO	19	11	8	8	0					0

## 56 - REVUE INTERNATIONALE DES SCIENCES ET TECHNOLOGIES DE L'EDUCATION

CFP GRAND BASSAM	11	6	5	5	0					0
CFP KOLIA	45	23	22	22	0					0
CFP MAN	71	8	63	63	0					0
CFP ODIENNE	11	2	9	9	0					0
TOTAL GENERAL	8777	2388	6389	5467	922	90	450	41	341	14,43

Source : Enquête insertion professionnelle 2017 des diplômés des établissements publics de la Formation Professionnelle

**27. Tableau A2: Répartition des diplômés enquêtés selon leur établissement et leur situation d'emploi**

ETABLISSEMENTS	TOTAL ENQUETE	ETUDE	TOTAL SUR LE MARCHE	SANS EMPLOI	TOTAL INSERES	AUTO EMPLOI	ENTREPRISE PRIVEE	FONCTION PUBLIQUE	STAGIAIRE	TAUX NET INSERTION
CFP BONGOUANOU	56	4	52		52	39	13			100
CFP FERKESSEDOUGOU	29	7	22	6	16		15		1	73
CFP LAKOTA	5	3	2	1	1				1	50
EIBMA	4		4	2	2				2	50
CBCG DALOA	159	88	71	44	27	2	17	4	4	38
LP DAOUKRO	74	29	45	31	14		7		7	31
LPH ABIDJAN	359	116	243	173	70	1	40		29	29
CFP SAN PEDRO	27	9	18	13	5				5	28
LP GRAND LAHOU	128	28	100	74	26	1	18		7	26
CFP Korgho	96	33	63	47	16		6		10	25
CPMI	64	4	60	45	15	1	3	3	8	25
CPMBAT KOU MASSI	342	80	262	200	62	9	50	1	2	24
LP FERKE	277	95	182	139	43	11	28	1	3	24
CFP TOUBA	67	11	56	43	13		8		5	23
CPTI YOPOUGON	122	1	121	93	28		19	1	8	23
CELLA	117	58	59	46	13	1	8	1	3	22
LP SAN PEDRO	87	50	37	29	8		1		7	22
CETC TREICHVILLE	109	90	19	15	4				4	21
EBP YAMOUSSOUKRO	75	11	64	51	13		11		2	20

*Mise en place d'un système de suivi des diplômes  
de l'ETFP en Côte d'Ivoire - 57*

CETI MARCORY	282	25	257	206	51	2	28	16	5	20
CFP GUGLO	35	13	22	18	4	1	3			18
CFP DALOA 1	120	36	84	69	15	8	7			18
CPME BIMBRESSO	228	57	171	141	30			1	29	18
CEP PORT BOUET	864	35	829	686	143	4	44	2	93	17
CETC TENGRELA	81	34	47	39	8		5	2	1	17
CFP DALOA 2	22	4	18	15	3		2		1	17
CET ADZOPE	130	33	97	83	14	1	4		9	14
CBCG COCODY	402	25 3	149	128	21	1	14	2	4	14
C.H.A.	87	34	53	46	7		6	1		13
CFP KOUTO	45	22	23	20	3		3			13
LP JACQUEVILLE	530	48	482	428	54	2	29		23	11
CPMA VRIDI	210	10	200	178	22		1		21	11
CPMME KOUASSI	523	45	478	430	48	2	27	2	17	10
CFP DIVO	102	22	10	9	1				1	10
LYCEE PROF ODIENNE	32	52	50	45	5		5			10
LPC YOPOUGON	585	39 3	192	178	14	1	9	2	2	7
CFP KATIOLA	74	16	58	54	4		2		2	7
CFP BONDOUKOU	110	42	68	64	4		4			6
CPM BOIS	93	7	86	81	5	3	1		1	6
LP MAN	135	18	117	111	6		2		4	5
CBCG BOUAKE	273	45	20	19	1		1			5
CET BOUAKE	65	93	180	171	9		4		5	5
CET AGBOVILLE	207	4	203	193	10				10	5
CFP YAKRO	45	2	43	41	2		1		1	5
CBCG TREICHVILLE	159	71	89	85	4		2	1	1	4
CET MANKONO	96	39	57	56	1		1			2
CFP GAGNOA	213	23	190	188	2				2	1
LP GAGNOA	204	10 1	103	102	1		1			1
CETF BKE	367	31	336	334	2			1	1	1
CENTRE CERAMIQUE	18	1	17	17	0					0
CFP ABENGOUROU	85	12	73	73	0					0

CFP AFOTOBO	19	11	8	8	0					0
CFP GRAND BASSAM	11	6	5	5	0					0
CFP KOLIA	45	23	22	22	0					0
CFP MAN	71	8	63	63	0					0
CFP ODIENNE	11	2	9	9	0					0
TOTAL GENERAL	8777	2388	6389	5467	922	90	450	41	341	14,43

Source : Enquête insertion professionnelle 2017 des diplômés des établissements publics de la Formation Professionnelle

**28. Tableau A3 : Répartition des diplômés insérés par zone géographique et par situation d'emploi**

	AUTO MPOI	ENTREPRISE PRIVEE	FONCTION PUBLIQUE	STAGIAIRE	Total Insérés	Taux par zone
ABIDJAN	23	192	17	194	426	61,29
TCHOLOGO	8	37	1	5	51	7,34
MORONOU	32	9			41	5,9
HAUT SASSANDRA	1	10	4	2	17	2,45
GBEKE	1	7	1	7	16	2,3
SUD COMOE		10		6	16	2,3
PORO		7		6	13	1,87
NAWA		3		8	11	1,58
ME	1	3		5	9	1,29
LOH-DJIBOUA		4	1	4	9	1,29
BAGOUE		5	2	2	9	1,29
BAFING		6		3	9	1,29
SAN PEDRO		4		4	8	1,15
GRANDS PONTS		4		4	8	1,15
AGNEBY-TIASSA	1			7	8	1,15
YAMOOUSSOUKRO		4	1	2	7	1,01
MARAHOUÉ		3		3	6	0,86
GOH		3		1	4	0,58
TONKPI		2		2	4	0,58



Mise en place d'un système de suivi des diplômés  
de l'ETFP en Côte d'Ivoire - 59

CAVALLY		4			4	0,58
HAMBOL		3			3	0,43
INDENIE- DJUABLIN				3	3	0,43
N'ZI		1		2	3	0,43
IFFOU				2	2	0,29
BELIER				2	2	0,29
WORODOUGOU		2			2	0,29
KABADOUGOU		1			1	0,14
GUEMON	1				1	0,14
BOUNKANI				1	1	0,14
BURKINA FASO		1			1	0,14
TOTAL	90	450	41	341	922	100

Source : Enquête insertion professionnelle 2017 des diplômés des établissements publics  
de la Formation Professionnelle

**29. Tableau A4: Répartition des diplômés enquêtés selon leur filière  
et leur situation d'emploi**

NO D'OR DRE	FILIERES	DIPLO MES	ETU DE	SUR LE MARCHÉ	INSE RES	SANS EMPLOI	AUT O EMP LOI	ENTRE PRISE PRIVEE	FONC TION PUBLI QUE	STAGI AIRE	TAUX NET
<b>TAUX NET D'INSERTION NUL</b>											
1	Carrosserie -Peinture	17	4	13	0	13					0
2	Charpente	12	9	3	0	3					0
3	Construction et réparation navale	2	1	1	0	1					0
4	Décoration textile	18	1	17	0	17					0
5	Employé d'hôtel	21	6	15	0	15					0
6	Gestion production	18	4	14	0	14					0
7	Logistique	1	1	0	0						0
8	Maintenance électronique	22	5	17	0	17					0
9	Vannerie	3	1	2	0	2					0
<b>TAUX NET D'INSERTION DE 1% A 13%</b>											
1	Ouvrage métallique	64	2	62	3	59		1		2	5
2	tapisserie d'ameublement	20		20	1	19				1	5

## 60 - REVUE INTERNATIONALE DES SCIENCES ET TECHNOLOGIES DE L'EDUCATION

3	Maintenance véhicules et engins	223	26	197	10	187		5		5	5
4	Electromécanique	188	14	174	13	161		11		2	7
5	Mécano-soudure	205	3	202	17	185	1	10	2	4	8
6	Sanitaire et social	743	57	686	58	628		5	1	52	8
7	Transit-transport	212	12 1	91	8	83	1	4		3	9
8	Revêtement sols et murs	16	5	11	1	10				1	9
9	Maintenance électromécanique	183	32	151	14	137		10		4	9
10	Contrôle qualité	65	44	21	2	19		2			10
11	Aquaculture	40	9	31	3	28		1		2	10
12	Secrétariat bureautique	568	32 4	244	24	220	1	15	6	2	10
13	Maintenance chaudronnerie soudure	113	2	111	11	100		2		9	10
14	Electronique automobile	10		10	1	9				1	10
15	Sciences médico-sociales	650	12	638	64	574		16	2	46	10
16	Construction métallique	524	12 9	395	42	353	3	25	1	13	11
17	Transformation stockage et stabilisation des denrées alimentaires	26	8	18	2	16		2			11
18	Menuiserie ébénisterie	231	59	172	20	152	7	11		2	12
19	Comptabilité	727	46 1	266	32	234	2	22	4	4	12
20	Affutage scierie	16	8	8	1	7				1	13
<b>TAUX D'INSERTION NET DE 14 % A 15%</b>											
1	Plomberie sanitaire	74	24	50	7	43	3	4			14
2	Electricité bâtiment	165	18	147	21	126		18		3	14
3	Mécanique automobile	562	94	468	68	400	6	18		44	15
4	Agro mécanique	70	15	55	8	47	2	6			15
5	Electrotechnique	166	24	142	22	120	1	10		11	15
<b>TAUX D'INSERTION NET DE 14 % A 49%</b>											
1	Froid climatisation	114	15	99	16	83		3		13	16
2	Horlogerie	15	3	12	2	10		2			17
3	Maçonnerie	232	66	166	28	138	20	4		4	17
4	Electronique	189	89	100	18	82	1	12	2	3	18
5	Comptabilité commerce	404	26 6	138	26	112		16	2	8	19

*Mise en place d'un système de suivi des diplômés  
de l'ETFP en Côte d'Ivoire - 61*

6	Electricité d'équipement	310	77	233	44	189	16	16		12	19
7	Bâtiment	30	4	26	5	21	1	4			19
8	Boulangerie pâtisserie	73	11	62	12	50		10		2	19
9	Maintenance mécanique	103	6	97	20	77	2	11		7	21
10	chantier gros œuvre	275	11 5	160	37	123	8	20	1	8	23
11	Mécanique générale	300	47	253	60	193	1	33	16	10	24
12	Peinture bâtiment staff	21		21	5	16		5			24
13	Imprimerie	64	4	60	15	45	1	3	3	8	25
14	Installation sanitaire	54	2	52	13	39		12		1	25
15	Plomberie sanitaire	51	21	30	8	22	7			1	27
16	Maintenance des équipements électriques et électroniques	26	6	20	6	14		3		3	30
17	Cuisine professionnelle	227	64	163	49	114	1	25		23	30
18	Techniques hôtelières	111	46	65	21	44		15		6	32
19	Menuiserie charpente	3		3	1	2				1	33
20	Métaux en feuilles	20	2	18	6	12		4		2	33
21	Maintenance machine marine	56	8	48	17	31	1	14		2	35
22	Chaudronnerie	47		47	17	30		11	1	5	36
23	Maintenance chaudronnerie	13		13	6	7		5		1	46
<b>TAUX D'INSERTION NET DE 50 % A 100%</b>											
1	Bijouterie	4		4	2	2				2	50
2	Pâtisserie	2		2	1	1		1			50
3	Coupe couture	16	1	15	8	7	1	3		4	53
4	Coiffure	14		14	12	2		10		2	86
5	Esthétique	15		15	13	2	3	10			87
6	Topographie	13	12	1	1					1	100
<b>TOTAL GENERAL</b>		<b>877 7</b>	<b>23 88</b>	<b>6389</b>	<b>922</b>	<b>5467</b>	<b>90</b>	<b>450</b>	<b>41</b>	<b>341</b>	<b>14</b>

*Source : Enquête insertion professionnelle 2017 des diplômés des établissements publics  
de la Formation Professionnelle*

Achévé d'imprimer  
sur les presses de l'IPNETP

Juin 2017

**ISBN** : 2-909426-40-8

**EAN** : 9782909426402

---

**REVUE INTERNATIONALE DES SCIENCES ET TECHNOLOGIES DE L'EDUCATION**

**SOUSSION D'ARTICLES : [info@ipnetp.ci](mailto:info@ipnetp.ci)**